

Genderově citlivé vzdělávání



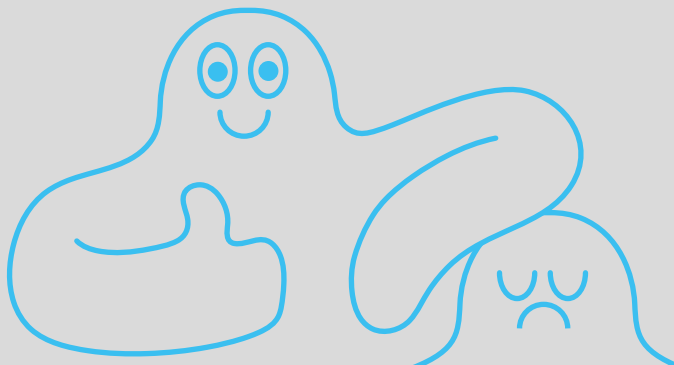
Genderově citlivé vzdělávání je proces vzdělávání, během kterého vyučující reflektují genderové nerovnosti ve společnosti a uzpůsobují svou komunikaci se studujícími tak, aby nereprodukovali genderově stereotypní vzorce chování.

Pozor! Co genderově citlivá výuka rozhodně není?

Někteří vyučující tvrdí, že ve třídách mezi dětmi žádné rozdíly nedělají a ke všem studujícím přistupují stejně. Ovšem nebrat gender studujících v úvahu znamená uplatňování **genderové slepoty**, což je praxe ignorování pohlaví/genderu jako významného faktoru v lidských interakcích. Je tedy potřeba nalézt rovnováhu mezi komunikací, která neopomíjí specifika jednotlivých skupin, ale která zároveň nereprodukuje stereotypní představy o těchto skupinách.

Co svědčí o potřebě genderově citlivého vzdělávání?

V roce 2018 dospěla Česká školní inspekce na základě rozsáhlé studie k závěru, že metodiky výuky ovlivňují výsledky vzdělávání. Například ve školách, které uplatňují inovativní, praktické a výzkumně orientované výukové metody, jsou dívky v oblasti přírodních věd stejně úspěšné jako chlapci. Dívky navštěvující školu s tradičním přístupem k metodám však obvykle zaostávají za chlapci i svými vrstevnicemi z inovativnějšího vzdělávacího prostředí.



Proč vzdělávat genderově citlivě?

Vzdělávací systém hraje nezastupitelnou roli v přípravě dětí na budoucí pracovní uplatnění i při rozvoji vlastního potenciálu. Proto je důležité, aby škola neškatovala studující a jejich schopnosti podle stereotypních představ v závislosti na pohlaví/genderu. Tradiční genderové role a stereotypy totiž omezují dívky i chlapce ve výběru zaměstnání a jejich osobním rozvoji. Kvůli sebenaplňujícímu charakteru stereotypů se ženy i muži často ubírají tradiční cestou, což vede k nerovnosti na trhu práce:

MUŽI A ŽENY JSOU SMĚŘOVáni DO NAPLŇOVÁNÍ SVÉ GENDEROVÉ ROLE (MUŽI JAKO ŽIVITELÉ RODINY A ŽENY JAKO PEČUJÍCÍ OSOBY).

VOLÍ SI TAKOVÁ ZAMĚSTNÁNÍ, KTERÁ SE DAJÍ SKLOUBIT S OČEKÁVÁNÍM OKOLÍ.

NA TRHU PRÁCE SE VYSKYTUJE VYSOKÁ KONCENTRACE MUŽŮ ČI ŽEN V PŘEVÁŽNĚ „MUŽSKÝCH“ ČI „ŽENSKÝCH“ OBORECH. FEMINIZOVANÁ ODVĚTVÍ JSOU VŠAK MĚNĚ OCEŇOVANÁ A HŮŘE PLACENÁ.

DOCHÁZÍ K NEROVNOSTEM V ODMĚŇOVÁNÍ ŽEN A MUŽŮ (TZV. GENDER PAY GAP). PODLE ÚDAJŮ EUROSTATU DOSAHOVALA VÝŠE GPG V ČR V ROCE 2019 18,9 %, COŽ ZNAMENÁ, ŽE VÝDĚLKY ŽEN BYLY O TĚMĚŘ 19 % NIŽŠÍ NEŽ VÝDĚLKY MUŽŮ.

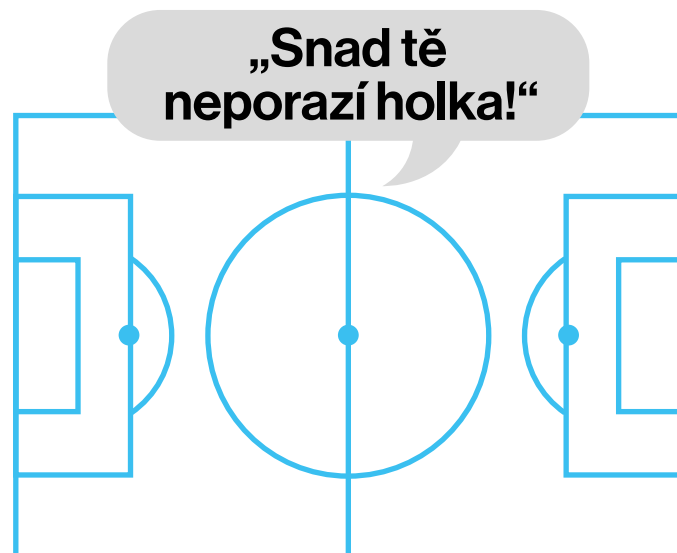
CHUDOBA JE FEMINIZOVÁNA! FEMINIZACE CHUDOBY ZNAMENÁ ZVYŠUJÍCÍ SE PODÍL CHUDOBY MEZI ŽENAMI VE SROVNÁNÍ S MUŽI, A TO ZEJMÉNA MEZI MATKAMI SAMOŽIVITELKAMI A DŮCHODKYNĚMI. DŮVODEM JE ZMIŇOVANÝ GENDER PAY GAP A VYŠŠÍ PRŮMĚRNÁ DÉLKA ŽIVOTA ŽEN.

Komu patří fyzický prostor?

Prostor je jednou ze sfér, ve kterých hraje gender významnou roli. Dívky si mohou při vstupu do chlapeckého způsobu trávení volného času připadat nepatřičně, neboť jsou neustále vystaveny drobnohledu kluků nebo nejsou ve hře považovány za rovnocenné partnerky. Naopak chlapci musí čelit posměchu ze strany ostatních spolužáků, když chtějí volný čas trávit v genderově nekonformním prostředí.

JAK K PROSTORU PŘISTUJUJE GENDEROVĚ CITLIVÁ ŠKOLA?

1. Zamýšlí se, zda situace, ve kterých se jeví, že dívky a chlapci něco dělají nebo nedělají „přirozeně“, nejsou způsobeny jinými důvody, například ostychem či vyloučením.
2. V návaznosti na to poskytuje studujícím možnost vyzkoušet si některé aktivity beze strachu z posměchu. Vyhrazuje čas pro užívání určitého vybavení nebo prostoru těmi, kdo jsou z jeho užívání nějakým způsobem vyloučeni.
3. Reflektuje genderovanost prostoru či aktivit a investuje do nich rovnoměrně, tj. s ohledem na jejich využívání dívkami či chlapci.



Genderově korektní učebnice

V rámci genderově senzitivní pedagogiky je třeba pracovat s takovými učebními pomůckami, které nestaví na genderových stereotypch a nepřispívají k jejich reprodukci.

JAK SE TAKOVÁ UČEBNICE POZNÁ?

1. Ukazuje různé životní styly žen a mužů, včetně různých sexuálních orientací. Všechny lidi reprezentuje v celé šířce možných uplatnění v návaznosti na individuální dispozice a zájmy, nikoli jen v genderově konformních oblastech.
2. Nepoužívá nadměrně často generické maskulinum a vyhýbá se jazykovým klišé týkajících se dívek a chlapců či žen a mužů (typu „muži jsou z Marsu, ženy z Venuše“).
3. Témata nahlíží s respektem z různých úhlů pohledu. Věnuje se souvislostem, které zohledňují genderové aspekty.

Institucionální opora genderově citlivého školství

Strategie rovnosti žen a mužů Úřadu vlády České republiky z roku 2021 podporuje zavádění principů respektu k rozmanitosti, respektu k menšinám a principu rovnosti žen a mužů do výuky na základních a středních školách.

Rovněž usiluje o nastavení systému, který by schvaloval vydání pouze takových učebnic, v nichž by bylo zamezeno přenosu genderových stereotypů.

KDO VÁM MŮŽE NABÍDNOUT PROŠKOLENÍ ZABÝVAJÍCÍ SE GENDEROVĚ CITLIVÝM VZDĚLÁVÁNÍM?

Genderové informační centrum NORA, o.p.s. – BRNO
www.gendernora.cz

Nesehnutí: EduFéra – BRNO
www.edufera.cz

Gender Studies, o.p.s. – PRAHA
www.genderstudies.cz

POZITIVNÍ DŮSLEDKY GENDEROVĚ CITLIVÉHO VZDĚLÁVÁNÍ:

Vyvážené zapojení mužů a žen napříč trhem práce přinese...

1.

...specifické zkušenosti podprezentovaného pohlaví/genderu ve stereotypně „ženských“ či „mužských“ oborech.

2.

...ekonomický potenciál chybějícího pohlaví/genderu. Větší rovnost žen a mužů by vedla k nárůstu HDP na obyvatele, který by dle odhadů mohl do roku 2050 vzrůst až o 1490 miliard eur.¹

Principy genderové citlivosti pro vyučující²:

- Rozšiřuji hranice toho, co je pro dívky a chlapce „normální“ a nevěřím tvrzení „Výjimka potvrzuje pravidlo“.
- Neužívám genderové jazykové stereotypy, jako jsou předsudky slovně předávané z generace na generaci, protože vím, že mohou vyvolat takzvané sebenaplnující proroctví. (NE: „Holkám matematika nejde tak dobře jako klukům.“)
- Když oslovuji všechny děti ve třídě nebo když odkazuji na osoby ženského pohlaví, nepoužívám generický mužský rod neboli označení podstatných jmen mužským rodem, které však zastupuje jak muže, tak ženy. (ANO: Nejvýraznější spisovatelé a spisovatelky 20. století byli...)
- Učím žáky a žákyně respektovat menšinové názory. Oceňuji rozmanitost.
- Společně s žáky a žákyněmi definujeme strategie proti obtěžování. Trvám na dodržování těchto pravidel a netoleruji žádnou formu sexistického chování.
- Respektuji osobní genderovou i sexuální identitu studujících. (ANO: transgender či nebinární osobu oslovuji jménem a v souladu s rodem, kterým chce být oslovována.)
- Při hraní nerozdělují třídu na dívky a chlapce, ale podporuji herní kooperaci. Segregace totiž napomáhá reprodukci stereotypů.
- Usiluji o genderovou vyváženost učiva a používám genderově korektní učebnice.
- Reflektuji frekvenci oslovování dívek a chlapců, rozdíly vyvažuji a nabízím možnosti těm, kteří „jsou slyšet“, i „tichým“ dětem.
- Při hodnocení dívek a chlapců dávám pozor na dvojí standardy. (ANO: Nepovažuji pečlivost u holek za normu, kdežto u kluků za důvod k pochvalě.)

¹ Evropský institut pro rovnost žen a mužů. Ekonomické přínosy rovnosti žen a mužů v Evropské unii: jak snížení genderových rozdílů v účasti na trhu práce a v odměňování vede k hospodářskému růstu. Publications Office. 2017. <https://data.europa.eu/doi/10.2839/621930>

² Seznam vznikl na základě textu Anny Babanové.